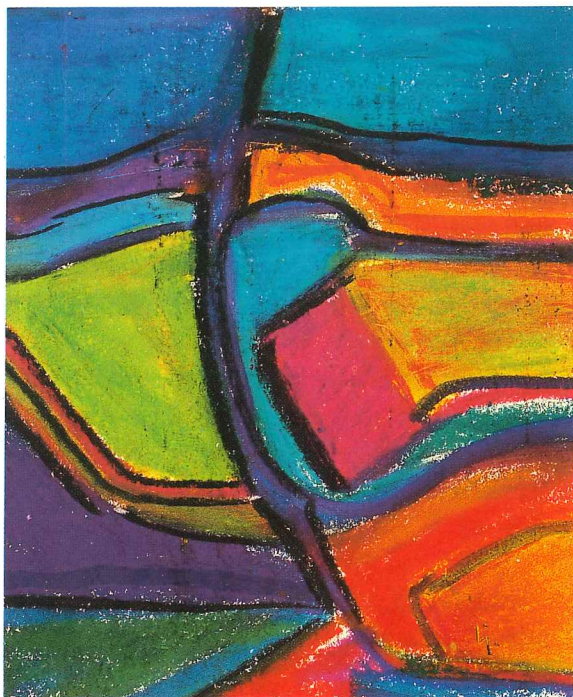


BAKKEN HJØRRING



DØGNINSTITUTION FOR BØRN

HIRTSHALSVEJ 17 • 9800 HJØRRING • TLF. 98 92 07 11

PLÆNEN

PLÆNEN er Bakkens **behandlingsafdeling**, den er normeret til 8 børn i alderen 7 til 14 år.

Afdelingen har til huse i en nyere bygning, som ud over værelser med bad/toilet til børnene indeholder fællesrum og aktivitetsrum. Desuden findes institutionens administration i samme hus.

Formålet omkring anbringelsen er at bringe familiemedlemmerne til at fungere hensigtsmæssigt i forhold til hinanden. Der vil blive taget udgangspunkt i helhedsarbejdet omkring barn/familie, og det forudsættes, at familien er motiveret for samarbejde.

Når et barn skal samføres med resten af familien, vil de sidste 2 måneder af opholdet være »**hjemmetid**«, hvor hele familien i hjemmet trænes i fælles funktioner.

De første 2 måneder af opholdet er »afdækningsfase«. Herefter udarbejdes konkret **behandlingsplan** for barn/familie.

Behandlingsplanen udarbejdes og evalueres løbende af et **team** bestående af kontaktpædagog, socialrådgiver og psykolog, evt. med deltagelse af kontaktlærer.

Dagligdagen for børnene på afdelingen indeholder individuelle pligter, social træning, familiesamtaler, aktiviteter på afdelingen og fritidstilbud i området.

PLÆNEN råder over en »intern« **skole**, der har til huse på Holmegårdskolen. Skolen er både observations- og behandlingsskole og har til formål at forberede eleverne til indslusning i den almindelige folkeskole.

HØJEN

HØJEN er Bakkens **børnehjemsafdeling**, den er normeret til 10 børn i alderen 2 til 14 år.

Afdelingen har til huse i en ældre villa, der foruden flere fællesrum har 7 børneværelser. Til afdelingen hører et stort friluftsområde med bl.a. byggelegeplads og stor græsplæne til boldspil.

HØJEN modtager hovedsaglig børn, der har været udsat for **omsorgs-
svigt** herunder også **tvangsfjernede** børn. Der er mulighed for – ved pladsledighed – at anbringe børn **akut** på HØJEN.

Afdelingens **målsætning** er at bibringe det enkelte barn større social forståelse/færdighed samt at støtte positiv personlig udvikling. Dette søges gjort gennem en socialpædagogisk påvirkning i en struktureret hverdag, ved brug af børnegruppens ressourcer og i tæt kontakt med de voksne på afdelingen.

Sideløbende med det pædagogiske arbejde udfører afdelingen efter behov **krisebehandling** og **observation** af det enkelte barn uden for familien.

Hverdagen struktureres ud fra faste holdepunkter bl.a. fælles spisesituationer og fritidsaktiviteter, lektiehjælp og løsning af praktiske opgaver. Desuden trænes børnene i sociale sammenhænge uden for institutionen.

Skolesøgende børn får undervisning på en af skolerne i Hjørring. Skoleplacering sker individuelt i samråd med tidligere skole og evt. skolepsykologisk rådgivning i Hjørring.

Forud for enhver anbringelse skal en **visitation** finde sted. Kommunens sagsbehandler retter henvendelse til amtets familieafdeling vedrørende den aktuelle sag. Amtets konsulent varetager koordinering og udsendelse af materiale samt indkalder relevante personer til visitationen, som finder sted på Bakken.

På visitationen fremlægger kommunens sagsbehandler sagens problemstillinger og præciserer anbringelsens formål. Sagen belyses fra alle synsvinkler, og det optimale tilbud til barn og familie opstilles. Desuden aftales forbesøg/anbringelsestidspunkt.

I anbringelsesperioden vil der løbende blive udarbejdet **behandlingsplaner**. Herudover afholdes interne **planlægningsmøder** med deltagelse af sagsbehandler.

Et fast og kontinuerligt **samarbejde** mellem kommunens sagsbehandler og Bakkens personale er en forudsætning for at anbringelsen får et positivt forløb/resultat. Der bliver ud fra det enkelte barns/families behov desuden samarbejdet med skoler, skolepsykologisk rådgivning, læger, hospitaler og andre institutioner.

Udskrivning sker primært til hjemmet, men der udskrives også til familiepleje eller anden form for døgnanbringelse. Udskrivningen forberedes i samråd med sagsbehandleren ved planlægningsmødet, her fastlægges også udskrivningstidspunktet.

Normeringen på begge afdelinger er 5,5 pædagoger og 2 husmødre (halvtids). Fælles for hele institutionen er forstander, kontorassistent, psykolog, socialrådgiver og pedel.

Bakken er en selvejende institution, der har indgået driftsoverenskomst med **Nordjyllands Amt**.

August 1989